

Bonjour,

Une erreur s'est glissée dans le pas-à-pas du double short running page 46 de votre livre.

De plus, contrairement à ce qui est indiqué page 85, les patrons de ce livres contiennent des valeurs de coutures.

Retrouvez ci-dessous les pages corrigées.

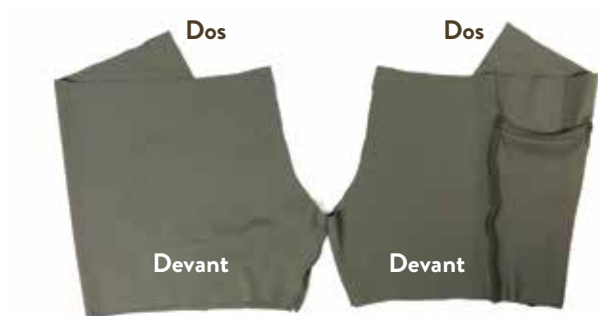
Nous nous excusons pour la gêne occasionnée et vous souhaitons de beaux projets couture !

L'équipe Mango

# ERRATUM

Une erreur s'est glissée dans l'étape 7 du pas-à-pas page 46.

Vous trouverez la page corrigée ci-dessous.



**7** Positionnez les deux jambes endroit contre endroit épinglez au centre, au niveau de la ligne de couture de l'entrejambe.



**8** Épinglez toute l'enfourchure



**9** Surjetez.



**10** Posez le biais de finition autour des cuisses. Pour cela, ne donnez aucune tension sur la laminette, sinon vous risqueriez de créer une sorte de garrot.  
*Voir Créer et poser un biais élastique avec laminette, page 93.*



**11** Nous allons maintenant réaliser le double short. Prenez le devant et le dos, épinglez l'entrejambe, surjetez.



**12** Couchez la valeur de couture vers le dos et réalisez une piqûre droite.  
Faites la même chose pour l'autre jambe.

# ERRATUM

Contrairement à ce qui est indiqué page 85,  
les patrons de ce livre contiennent des valeurs de couture

Taux d'extensibilité :

- ▶ entre 10 % et 25 % = faible ;
- ▶ entre 25 % et 50 % = moyen ;
- ▶ entre 50 % et 75 % = élevé ;
- ▶ entre 75 % et 100 % = très élevé.

En fonction du tissu sélectionné et de son pourcentage d'élasticité, vous pouvez choisir votre taille. Ainsi, si vous avez un tissu de faible

extensibilité, je vous conseille de prendre la taille au-dessus de votre taille habituelle pour un meilleur confort au quotidien. En fonction du taux d'extensibilité de votre tissu et de la façon dont vous souhaitez porter votre vêtement, par exemple plus ou moins gainant ou avec plus ou moins d'ampleur, vous allez adapter le choix de votre taille au taux d'extensibilité.

## *Ajouter les valeurs de couture*

### **LE SURJET : MACHINE FAMILIALE OU SURJETEUSE**

Lorsque vous surjetez ou finissez au point zigzag, les marges de couture à ajouter dépendent de votre machine :

- ▶ familiale point surjet : 1 cm ;
- ▶ surjeteuse 4 fils : 0,6 cm ;
- ▶ surjeteuse 3 fils : 0,4 cm.

Si vous n'avez pas ces points, vous pouvez réaliser vos coutures avec un point zigzag assez serré et un peu large. Prévoyez toujours quelques millimètres de plus pour raser avec le couteau de la surjeteuse. Pour ajouter les

valeurs de couture, il faut savoir si vous allez surjeter en trois ou quatre fils.

Pour quatre fils, ajoutez 0,8 cm. Pour trois fils, ajoutez 0,6 cm. En plus de cette valeur de couture, j'ajoute toujours 0,2 cm afin d'utiliser systématiquement le couteau et d'avoir une couture bien propre.

Sur une machine familiale, je vous conseille d'ajouter entre 1 et 1,5 cm de valeur de couture car il faudra ensuite raser manuellement aux ciseaux l'excédent de tissu.

### **L'ÉLASTIQUE**

Lorsque la finition se réalise avec un élastique, la valeur change en fonction de celui-ci. Si vous mettez un passepoil élastique ou un biais élastique, les valeurs de couture ne seront pas les mêmes. Pour ajouter les marges de couture, il suffit de mesurer votre élastique, sans la partie « fantaisie » ou avec picots. Attention,

l'élastique présente un envers et un endroit à prendre en compte lors de cette mesure.



*Mesurez votre élastique sans les picots.*