

**CE2**

*Sophie Wénisch-Labareyre*  
PROFESSEUR DES ÉCOLES

# Manuel de FRANÇAIS



Cahier de leçons à compléter pour structurer les connaissances  
en grammaire, orthographe, conjugaison et vocabulaire

Critérium



FONDATION  
DE L'ÉCOLE



# SOMMAIRE

<b>GRAMMAIRE.....</b>	<b>12</b>	<b>ORTHOGRAPHE LEXICALE .....</b>	<b>34</b>
À quoi sert la grammaire ? .....	14	À quoi sert l'orthographe ? .....	37
<b>La nature des mots</b> .....	<b>15</b>	Le pluriel des noms .....	38
Tableau général simplifié .....	16	Le féminin des adjectifs .....	39
Le nom .....	17	Le son [ɔ̃] .....	40
Le déterminant .....	18	Le son [ɑ̃] .....	40
L'adjectif qualificatif .....	19	Le son [ɛ̃] .....	41
Le verbe .....	20	Le son [g] .....	42
Le pronom .....	21	Le son [ʒ] .....	42
		-s- ou -ss- .....	43
<b>Les fonctions des groupes de mots</b> .....	<b>22</b>	-c- ou -ç- .....	43
Tableau général simplifié .....	23	Les noms terminés en [a] .....	44
Le groupe-verbe .....	24	Les noms terminés en [œʀ] .....	44
Le groupe-sujet .....	25	Les noms terminés en [ɛ] .....	45
Le complément d'objet direct .....	26	Les noms terminés en [wa] .....	46
Les compléments circonstanciels .....	27	Les noms terminés en [i] .....	47
		Les noms terminés en [u] .....	47
<b>La phrase</b> .....	<b>28</b>	Les noms terminés en -ail/-eil/-euil/-ouil .....	48
Les formes de phrases .....	29	Les noms terminés en -s ou -x .....	49
La ponctuation .....	30	au singulier .....	49
La ponctuation du dialogue .....	31	Les accents .....	49
Les types de phrases .....	32	Mots invariables .....	50
En fin de ligne .....	33		
		<b>ORTHOGRAPHE GRAMMATICALE 52</b>	
		ou/où .....	53
		son/sont .....	53
		et/es/est .....	54
		à/a/as .....	54
		L'accord dans le groupe nominal .....	55

## CONJUGAISON..... 56

Qu'est-ce que la conjugaison ? .....	58
Les personnes de conjugaison .....	59
Le présent .....	60
L'imparfait .....	62
Le passé composé .....	64
Le passé composé avec l'auxiliaire être .....	66
Le futur .....	67
L'impératif .....	68

## VOCABULAIRE..... 69

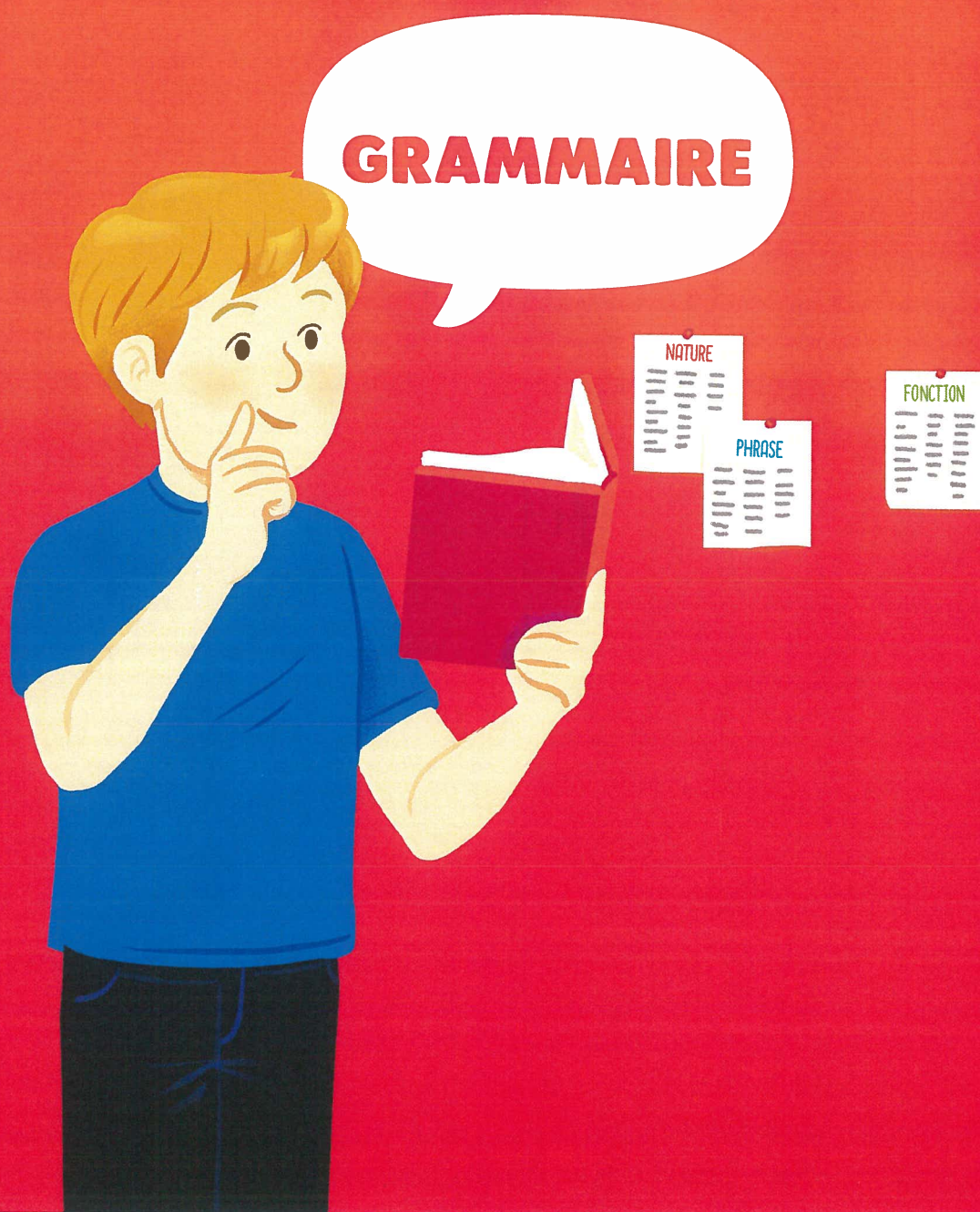
À quoi sert le vocabulaire ? .....	70
Que nous indique le dictionnaire ? .....	71
Les familles de mots .....	72
Les noms génériques .....	73
Les synonymes .....	74
Autour de thèmes .....	75
Lexique de classe .....	86

## FICHES OUTILS..... 92

Alphabet .....	93
Alphabet phonétique international .....	93
Les types d'erreurs en dictée .....	94
Analyse grammaticale .....	95









## À QUOI SERT LA GRAMMAIRE ?

Quand nous parlons (ou quand nous écrivons), nous organisons les mots d'une certaine manière, de façon à bien nous faire comprendre, à bien communiquer.

~~grammaire la . comprendre Nous sert à quoi allons~~

→ Nous allons comprendre à quoi sert la grammaire.

**La grammaire est un immense jeu de mécanismes avec :**

- **des pièces de base** : tous les mots de notre langue !

- **des outils** :

nom, déterminant, adjectif, verbe, imparfait

groupe-sujet, complément d'objet, impératif

- **des règles de constructions** :

mettre une majuscule en début de phrase

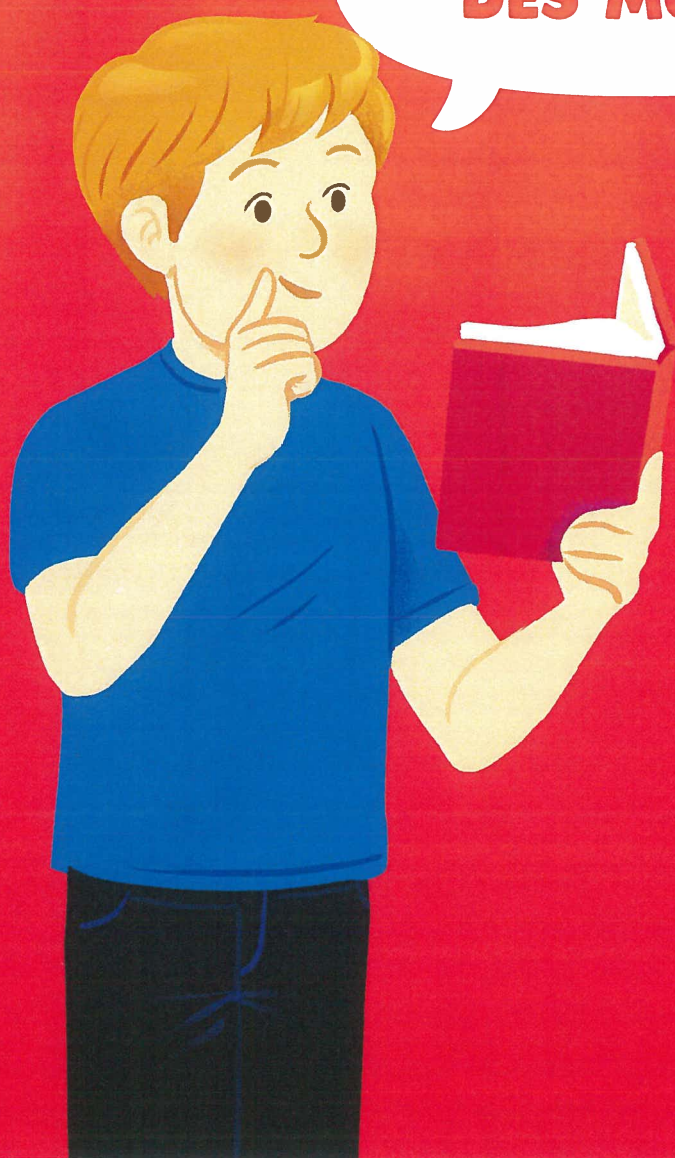
accorder l'adjectif en genre et en nombre avec le nom, conjuguer le verbe selon la personne...

**La grammaire sert à bien construire notre langage.**

Quand on sait très bien parler et écrire une langue, on n'a plus besoin des outils de la grammaire. (Quand une recette est terminée, on ne mange pas les ustensiles !)



**LA NATURE  
DES MOTS**



## LA NATURE DES MOTS : TABLEAU GÉNÉRAL SIMPLIFIÉ

Dans toutes les phrases, chaque mot peut être classé selon sa nature :

nature	code couleur	définition, exemples	leçon
<b>nom</b>	souligné et pointé en orange	Le <b>nom</b> désigne une personne, un animal ou une chose. <i>Un <u>voyageur</u>, une <u>cigogne</u>, un <u>lac</u>.</i>	p. 17
<b>déterminant</b>	entouré en orange	Le <b>déterminant</b> détermine le genre et le nombre du nom. <i>Ton <u>camarade</u>, <u>des</u> <u>histoires</u>, <u>ce</u> <u>spectacle</u>.</i>	p. 18
<b>adjectif</b>	souligné en orange	L' <b>adjectif</b> précise le nom (qualités, défauts, aspect, etc.). <i>Un <u>habile</u> <u>artisan</u> <u>italien</u>.</i>	p. 19
<b>verbe</b>	entouré en rouge	Le <b>verbe</b> exprime en général une action. Il se conjugue. <i>Tu <u>réfléchis</u>. Nous <u>avons joué</u>. Elles <u>recopieront</u>. Vous <u>êtes</u> là.</i>	p. 20
<b>pronom</b>	entouré en jaune	Le <b>pronom</b> remplace un nom pour éviter les répétitions. <i><u>Elle</u> <u>les</u> <u>conseille</u>, <u>vous</u> <u>lui</u> <u>répondez</u>.</i>	p. 21



# LE NOM

① Un nom désigne une personne, un animal, une chose.

Mowgli, un tigre, la jungle



② **Nom commun ou nom propre**

Un nom propre désigne une personne, un animal ou un lieu particulier. **Il porte toujours une majuscule.**

*Mowgli, Bagheera, l'Inde, Kipling*

Un nom commun désigne une personne, un animal ou une chose en la nommant de façon générale.

*un gamin, la panthère, un pays, un écrivain*

③ **Le genre du nom**

Un nom est masculin si le déterminant peut être « un » (ou bien si on peut remplacer ce nom par « il » ou « ils »).

*l'enfant, un éléphant, le village, ce tigre*

Un nom est féminin si le déterminant peut être « une » (ou bien si on peut remplacer ce nom par « elle » ou « elles »).

*une fillette, la louve, la lune, les fougères*

④ **Le nombre du nom**

Un nom au singulier désigne **une seule** personne, **un seul** animal, **une seule** chose.

*un chasseur, un louveteau, une fougère, un panier*

Un nom au pluriel désigne **plusieurs** personnes, **plusieurs** animaux, **plusieurs** choses.

*des chasseurs, des louveteaux, des fougères, des paniers*

## LE DÉTERMINANT

Un déterminant détermine le **genre** et le **nombre** du nom.  
Il est toujours placé **avant ce nom**.



	masculin singulier	féminin singulier	pluriel (m. et f.)
<b>articles</b> <i>définis</i>	<u>le</u> tigre <u>l'</u> ami <u>l'</u> habit (devant voyelle ou h muet)	<u>la</u> forêt <u>l'</u> araignée <u>l'</u> herbe (devant voyelle ou h muet)	<u>les</u> fruits <u>les</u> bananes
<b>articles</b> <i>indéfinis</i>	<u>un</u> incendie	<u>une</u> barque	<u>des</u> sanglots <u>des</u> flammes
<b>déterminants pour montrer</b> <i>adjectifs démonstratifs</i>	<u>ce</u> python <u>cet</u> ours <u>cet</u> homme (devant voyelle ou h muet)	<u>cette</u> rivière	<u>ces</u> singes <u>ces</u> branches
<b>déterminants pour dire qui possède</b> <i>adjectifs possessifs</i>	<u>mon</u> album <u>ton</u> album <u>son</u> album <u>notre</u> album <u>votre</u> album <u>leur</u> album	<u>ma</u> carte <u>ta</u> carte <u>sa</u> carte <u>notre</u> carte <u>votre</u> carte <u>leur</u> carte	<u>mes</u> livres <u>tes</u> livres <u>ses</u> livres <u>nos</u> livres <u>vos</u> livres <u>leurs</u> livres
<b>déterminants pour questionner ou pour s'exclamer</b> <i>adjectifs exclamatifs ou interrogatifs</i>	<u>quel</u> âge ? <u>quel</u> tintamarre !	<u>quelle</u> piste ? <u>quelle</u> astuce !	<u>quels</u> conseils ? <u>quelles</u> nouvelles ? <u>quels</u> farceurs ! <u>quelles</u> aventures !

## L'ADJECTIF QUALIFICATIF

Crois étranges personnages accompagnent la petite fille résolue : un épouvantail stupide, un pantin métallique et un lion poltron.

① Les adjectifs **qualificatifs** précisent les « **qualités** » (ou les défauts, l'aspect, etc.) de la personne, de l'animal ou de la chose désigné par le nom.

*étranges, petite, résolue, stupide, métallique, poltron, magique*



② Un adjectif se rapporte toujours à un nom.

Il peut y avoir plusieurs adjectifs pour le même nom. On peut trouver des noms sans adjectif. L'adjectif n'est pas toujours à côté du nom.

*Le voyage des personnages est très long !*

③ L'adjectif s'accorde en genre et en nombre avec le nom auquel il se rapporte.

④ Comment marquer le genre et le nombre sur un adjectif ?

règle générale	masculin	féminin
singulier	-	-e
pluriel	-s	-es

	genre et nombre du nom	genre et nombre de l'adjectif
cette <u>fillette</u> <u>hardie</u>	f. sing.	f. sing.
un <u>cyclone</u> <u>brutal</u>	m. sing.	m. sing.
Quelles <u>aventures</u> <u>palpitantes</u>	f. pl.	f. pl.
Les <u>animaux</u> sont <u>turbulents</u>	m. pl.	m. pl.



## LE VERBE

Des nuages obscurcissent le ciel. Le chien Toto est nerveux.  
 Le vieil oncle rentre les bêtes à l'étable. Et soudain, un cyclone  
soulève la maisonnette ! Dorothee a peur...

① Un verbe est un mot qui exprime en général **une action**.  
obscurcissent, rentre, soulève

② Le verbe avoir n'exprime pas une action. Le verbe être est un verbe d'état.

③ Les verbes **se conjuguent** : ils se transforment selon le mode, le temps et la personne de conjugaison.

④ Pour certains temps de conjugaison, les verbes ont besoin d'un auxiliaire de conjugaison.

Ces auxiliaires\* sont les verbes avoir ou être.

## ⑤ Remarque

Dans une phrase, le verbe (nature du mot) peut être accompagné d'autres mots (auxiliaires, mots de négation) pour former le groupe-verbe (fonction).  
 (Voir page 24)

Dorothee partageait les jeux du petit chien.

Son oncle et sa tante ne riaient jamais.

La tempête a duré plusieurs heures.

Le cyclone na pas brisé la maison.

\*Un auxiliaire : une aide

## LE PRONOM

La Cigale veut emprunter quelques provisions à la Fourmi.  
Elle propose de la rembourser après l'hiver.

Pour éviter de répéter un **nom**, on peut le **remplacer** par un **pronom**.



nature	fonction	
pronom personnel	sujet	je tu il, elle nous vous ils, elles
pronom personnel	complément d'objet direct	me te le, la, l' nous vous les



Autres pronoms : on, se

Le Renard salue le Corbeau, puis il le flatte.



**LES FONCTIONS  
DES GROUPES  
DE MOTS**





## LES FONCTIONS DES GROUPES DE MOTS : TABLEAU GÉNÉRAL SIMPLIFIÉ

fonction du groupe de mots	code couleur	comment reconnaître ce groupe ?	leçon
<b>groupe-verbe</b>	encadré au stylo rouge	Le verbe se conjugue.	p. 24
<b>groupe-sujet</b>	souligné au stylo rouge	On pose la question : « Qui est-ce qui _____ ? »	p. 25
<b>complément d'objet direct</b>	souligné au stylo bleu	On pose la question : « qui ?, quoi ? » après le groupe-sujet et le groupe-verbe.	p. 26
<b>complément(s) circonstanciel(s)</b>	souligné au stylo noir	On pose les questions : « où ?, quand ?, comment ? » après le groupe-sujet et le groupe-verbe.	p. 27

Dans quelques semaines, je connaîtrai  
par cœur ce code couleur !

## LE GROUPE-VERBE

Dans son atelier, Gepetto **sculpte** un pantin de bois.  
Le pantin insolent **soulève** la perruque du sculpteur.

### Rappel

Les phrases sont construites avec des groupes de mots.



① Le verbe est le groupe de mots **le plus important de la phrase, il traduit l'action.**

On le reconnaît parce qu'il peut se conjuguer.



**Codage :** on encadre le groupe-verbe au stylo rouge.

② Dans le groupe-verbe, on doit inclure :

- le verbe conjugué (avec son auxiliaire être ou avoir) ;

Le carabinier **a attrapé** le pantin par le nez.

- les petits mots de négation *ne... pas, ne... plus, ne... jamais*, etc.

Pinocchio **n'écoute pas** le sage grillon.

---

---

---

---

---

---

---

---

## LE GROUPE-SUJET

Le petit pantin aperçoit un théâtre de marionnettes.  
Il danse sur la scène. Le public est enthousiaste.

### Rappel

Le groupe-sujet doit être recherché quand on a trouvé le groupe-verbe.

- ① **Le groupe-sujet** est le groupe de mots qui **fait l'action du verbe**.  
 On le trouve en posant la question : « **Qui est-ce qui**   ? »



**Codage** : on souligne le groupe-sujet au stylo rouge.

- ② **Quand un groupe-sujet contient plusieurs mots, le sujet grammatical est le mot le plus important de ce groupe.**

Toutes les marionnettes du théâtre saluent Pinocchio.  
 (sujet grammatical : marionnettes)  
 (-elles)

### ③ Remarques

- Un groupe-sujet n'est **pas toujours juste devant** le groupe-verbe.

Le montreur de marionnettes lui donne cinq pièces d'or.

- Le groupe-sujet peut se trouver **derrière** le groupe-verbe.

Comment trouves-tu cette histoire ?

---

---

---

---



## LE COMPLÉMENT D'OBJET DIRECT

Le pantin marche. (a)

Sur son chemin, il rencontre un chat et un renard. (b)

Pinocchio écoute les conseils des compères. (c)

Une phrase simple peut être construite avec un groupe-verbe et un groupe-sujet. (a)

Souvent, pour que la phrase ait du sens, le groupe-verbe avec le groupe-sujet ont besoin d'être complétés. (b) (c)

① Le complément d'objet direct est un groupe de mots qui complète le groupe-verbe. **On pose la question : « qui ? » ou « quoi ? » après le groupe-verbe et le groupe-sujet.**

Le complément d'objet direct est le groupe de mots qui forme la réponse.

**Codage :** on souligne le c.o.d. au stylo bleu.

② Le complément d'objet direct est constitué :

- soit d'un **groupe nominal** placé derrière le groupe-verbe ;

Le Chat et le Renard entraînent Pinocchio au pays des Nigauds.

- soit d'un **pronom** (le, la, l', les, nous, etc.) placé devant le verbe conjugué.

Le Chat et le Renard l' entraînent au pays des Nigauds.

③ **Remarque**

**Derrière le verbe être**, il n'y a **jamais** de **complément d'objet direct**, mais il peut y avoir d'autres compléments.

Mangefeu est le marionnettiste.

Mangefeu est au théâtre.

## LES COMPLÉMENTS CIRCONSTANCIELS

Au crépuscule, dans le champ des miracles, le pantin naïf sème  
soigneusement ses pièces d'or.

### Rappel

On cherche les compléments circonstanciels quand on a trouvé le groupe-verbe, le groupe-sujet et le complément d'objet direct.



① Les **compléments** circonstanciels sont les groupes de mots qui précisent les **circonstances** de l'action (où ? quand ? comment ?).



**Codage :** on souligne les compléments circonstanciels au stylo noir.

② Pour trouver les compléments circonstanciels, on reprend le groupe-verbe, le groupe-sujet, puis on pose les questions :

où ? : complément circonstanciel de lieu

quand ? : complément circonstanciel de temps

comment ? : complément circonstanciel de manière

---

---

---

---

---

---

---

---

---

---





## LES FORMES DE PHRASES

Monsieur Seguin n'avait pas de chance avec ses chèvres. (a)  
 Ses chèvres ne restaient jamais longtemps dans leur enclos. (b)  
 Blanquette semblait une chèvre docile. (c)

Une phrase est à la **forme négative** quand le verbe conjugué est entouré par deux petits mots invariables (**ne... pas, ne... plus, ne... jamais**, etc.). phrases (a) et (b)

Une phrase est à la **forme affirmative** si le verbe conjugué n'est pas entouré par deux petits mots invariables. phrase (c)



La chèvre tire sur la corde. (forme affirmative)

→ La chèvre ne tire pas sur la corde. (forme négative)

Blanquette regarde toujours vers la montagne. (forme affirmative)

→ Blanquette ne regarde jamais vers la montagne. (forme négative)

À l'aube, la chèvre lutte encore contre le loup. (forme affirmative)

→ À l'aube, la chèvre ne lutte plus contre le loup. (forme négative)

---

---

---

---

---

---

---

---



## LA PONCTUATION






Un homme vient consulter le docteur Knock. Il décrit sa douleur :

« Docteur, souvent après le dîner, je sens que ça me gratouille... »

- Attention ! Ne confondons pas ! Ça vous gratouille ou ça vous chatouille ? »

Les signes de ponctuation sont très importants pour comprendre les nuances d'une phrase ou d'un texte.



signe typographique	signe de ponctuation	place	rôle
	le point	en fin de phrase	Il marque la fin d'une phrase. La majuscule en début de phrase ne doit pas être oubliée.
	le point d'interrogation	en fin de phrase	Il marque une question.
	le point d'exclamation	en fin de phrase	Il exprime la joie, la peur, une émotion forte ou un ordre.
	les trois points de suspension	en fin de phrase	Ils expriment un suspens (= tout n'est pas exprimé dans le texte).
	la virgule	à l'intérieur de la phrase	Elle sépare les différents groupes de la phrase, pour la rendre plus agréable à lire et à comprendre.



## LA PONCTUATION DU DIALOGUE

Le Lion se réveilla enfin et demanda en bâillant :

« Comment m'avez-vous sorti de là ? »

Ses amis lui racontèrent l'aide des animaux des champs.

« J'ai toujours cru que j'étais le plus fort ! déclara le Lion en riant.

- Poursuivons notre voyage ! » dit Dorothée.

Et tous les compagnons reprirent leur marche vers la Cité d'Émeraude.

signe typographique	signe de ponctuation	place	rôle
:	les deux points	dans la phrase	Ils sont placés avant un dialogue.
<< >>	les guillemets	en début et en fin de dialogue	Ils encadrent les paroles d'un dialogue.
-	le tiret	dans le dialogue	Il marque le changement d'interlocuteur.

---

---

---

---

---

---

---

---

## LES TYPES DE PHRASES

On classe les phrases en quatre types selon la nuance à exprimer.

- La phrase déclarative : on **déclare**, on énonce, on décrit.

*Tu as dessiné un pantin.*

- La phrase interrogative : on pose une question, on **interroge**.  
Elle se termine toujours par un point d'interrogation.

*As-tu dessiné un pantin ?*

- La phrase impérative : on donne un **ordre**, un conseil.

*Dessine-moi un pantin.*

- La phrase exclamative : on **s'exclame**, on parle avec force.  
Elle se termine toujours par un point d'exclamation.

*Comme tu dessines bien !*

---

---

---

---

---

---

---

---

---

---

## EN FIN DE LIGNE

① En fin de ligne, **les mots peuvent être coupés** selon les règles suivantes.

- La coupure se fait :

- **entre deux syllabes ;**

un menuisier, un charpentier

- **entre deux consonnes doubles.**

une marionnette, un village

- La coupure est marquée par un **trait d'union** (sur le premier interligne) en fin de ligne. On ne met pas de trait d'union au début de la ligne suivante.

- On ne coupe pas :

- les mots d'une seule syllabe ;

le nez, un chat

- les noms propres, les noms de famille.

l'Italie, Gepetto, Collodi

② La ponctuation de points ou de virgules (., ... ; : ! ?) ne doit **pas apparaître en début de ligne**. On doit l'accompagner d'une syllabe ou d'un mot.

non

~~Quelle naïveté~~

oui

Quelle naïve-  
té !

③ On ne doit pas laisser une apostrophe seule en fin de ligne : on doit l'accompagner d'une syllabe ou d'un mot.

non

Sur l'  
armoire

oui

sur l'ar-  
moire





# ORTHOGRAPHE LEXICALE



## À QUOI SERT L'ORTHOGRAPHE ?

L'orthographe est une sorte de **code** d'écriture.

Quand chacun respecte le **code** de l'orthographe, on se comprend mieux.

~~Je ma pette cas mille.~~

→ Je m'appelle Camille.



### Conseils pour progresser en orthographe

- Quand je **recopie** un texte, je suis **très attentif** pour ne pas faire d'erreurs de copie.
- Lorsque **j'apprends** un mot nouveau, je l'écris au moins **trois fois** sur un cahier ou sur une ardoise. Je peux aussi l'épeler.
- Lorsque **j'apprends** l'orthographe des mots, je m'organise pour pouvoir en faire **plusieurs brèves révisions**.

## LE PLURIEL DES NOMS

En général, les noms au pluriel prennent un -s.

les bergers, les moutons, les chiens, les pâturages



Les autres règles pour le pluriel des noms sont résumées ci-dessous.

	sing. → pl.	exemples	exceptions
①	-s → -s -x → -x	un pays → des pays une croix → des croix	
②	-eau → -eaux	un anneau → des anneaux un traîneau → des traîneaux	
③	-al → -aux	un animal → des animaux un cheval → des chevaux un journal → des journaux	-al → -als (à voir au CM1)
④	-ou → -ous	un écrou → des écrous le verrou → les verrous	-ou → -oux le bijou → les bijoux le caillou → les cailloux le chou → les choux le genou → les genoux le hibou → les hiboux le joujou → les joujoux le pou → les poux



## LE FÉMININ DES ADJECTIFS

### Rappel de grammaire

Un **adjectif** s'accorde toujours en **genre** et en nombre avec le nom auquel il se rapporte.

L'adjectif au masculin s'écrit comme dans le dictionnaire.

En général, les **adjectifs** au **féminin** prennent un **-e**.

**certain(m.) → certaine(f.)**      **gradué(m.) → graduée(f.)**

Les autres règles pour le féminin des adjectifs sont résumées ci-dessous.

	adj. m. → adj. f.	exemples
①	-e → -e	habile → habile magnifique → magnifique maigre → maigre
②	-er → -ère	cher → chère fier → fière léger → légère
③	-eux → -euse	dangereux → dangereuse merveilleux → merveilleuse paresseux → paresseuse
④ consonne finale doublée	-et → -ette	muet → muette net → nette violet → violette
	-el → -elle	cruel → cruelle habituel → habituelle naturel → naturelle
	-en → -enne	coréen → coréenne italien → italienne quotidien → quotidienne

## LE SON [ɔ̃]

**-on-**

blond → blonde  
conduire  
un conte  
le fond → la profondeur  
le front → une frontière  
long → longue  
un ourson  
un monstre  
un pont  
un rond → une rondelle  
un tronc → une tronçonneuse

**-om-**

devant b et p

compter  
un nombre  
du plomb → le plombier  
une trompette

### Exceptions

un bonbon  
le nom → nommer, nominal

## LE SON [ɑ̃]

**-an-**

un banc  
le chant  
dans  
du flan  
le flanc  
le marchand  
quand ?  
un rang  
du sang  
sans  
tant  
ma tante

**-am-**

devant b ou p

un camp  
un champ  
gambader  
du jambon  
ramper

**-en-**

l'accident  
apprendre  
cent  
une dent  
l'enveloppe  
gentil  
il sent  
une tente  
le vent

**-em-**

devant b ou p

décembre  
un exemple  
novembre  
le printemps  
rassembler  
la tempête  
le temps

**-aon-**

un faon  
un paon  
un taon

## LE SON [ɛ̃]

**-in-**

le brin  
le chemin  
un dessin  
une épingle  
fin/fine  
la fin  
grincer  
le pin  
pincer  
du vin  
le voisin

**-ain-**

du pain  
se plaindre  
un poulain  
le train  
un refrain  
en vain

**-ein-**

atteindre  
une ceinture  
l'empreinte  
un frein  
la peinture  
plein  
le teint

**-un-**

brun  
emprunter

**-en-**

un agenda  
ancien  
un examen  
un gardien  
un musicien  
le tien

**-im-**

devant b ou p

grimper  
impossible  
simple  
un timbre

**-aim-**

j'ai faim  
un daim

**-um-**

du parfum

**-yn-****-ym-**

la symphonie  
du thym



## LE SON [g]

**-g-**

devant les consonnes  
ou devant a, o, u

agaçant  
agréable  
aigu  
la bagarre  
la garderie

un gobelet  
une gomme  
le goûter  
une grappe  
une règle

**-gu-**

devant e et i *et y*

une bague  
un catalogue  
se déguiser  
une figue  
une guêpe

guérir  
un guidon  
la langue  
la longueur

*Guy*  
*du gui*

## LE SON [ʒ]

**-j-**

le déjeuner  
le jardin  
jaune  
jeune  
le journal  
la journée  
du jus  
un objet  
un pyjama

**-g-**

devant e, i et y

une bougie  
fragile  
gentil  
une girouette  
un gyrophare  
une horloge  
la neige

**-ge-**

devant a, o et u

nous bougeons  
une nageoire  
une orangeade  
un pigeon  
un plongeur  
il voyageait

**-S- OU -SS-****entre voyelle et consonne****-s-** qui forme le son [s]

bonsoir  
une dépense  
un escabeau  
une histoire  
observer  
une personne

**entre deux voyelles****-s-** qui forme le son [z]

un arrosoir  
un casier  
des ciseaux  
une noisette  
le paysage

**-ss-** qui forme le son [s]

une assiette  
essayer  
la maîtresse  
un message  
la vaisselle

**-C- OU -Ç-**

**Devant e, i et y,**  
**la lettre -c- se prononce [s].**

Devant les autres lettres,  
la lettre c se prononce [k].

un bracelet  
un concert  
des cymbales  
un électricien  
une recette  
un récit

annoncer  
apercevoir  
le commerce  
effacer  
la France  
recevoir  
remplacer

**Devant a, o et u,**  
**la lettre -c- prend une cédille (-ç-)**  
**pour former le son [s].**

une façade  
une façon  
un soupçon

nous annonçons  
il a aperçu  
un commerçant  
il effaçait  
un Français  
elle a reçu  
une remplaçante

## LES NOMS TERMINÉS EN [ɑ]

-a	-ac	-as	-at
un agenda le cinéma un gala du mimosa un opéra un panda	le tabac <i>l'estomac</i>	le bas le bras un compas un matelas un pas un repas un tas	un chat le chocolat un mât du nougat l'odorat un plat un rat
	-ap un drap du sparadrap		

## LES NOMS TERMINÉS EN [œR]

### noms masculins

-eur

un auteur  
un balayeur  
le bonheur  
un coiffeur  
un professeur  
un travailleur  
un voyageur

#### exceptions

du beurre, un heurt

### noms féminins

-eur

la couleur  
la douceur  
une erreur  
la fleur  
la fraîcheur  
la hauteur  
une odeur

#### exceptions

l'heure, la demeure

**noms en -œur** : le cœur, chanter en chœur, ma sœur



# LES NOMS TERMINÉS EN [ɛ]

## noms masculins

-et

le béret  
un billet  
le chalet  
un œillet  
du poulet  
un porcelet  
un valet

*un ballet*

-ey

un poney  
le volley

*un jockey*

-ai

un balai  
un essai  
un geai  
le mois de mai

-ais

l'engrais  
un marais

*un palais*

-ait

du lait  
un portrait  
un trait

## noms féminins

-aie

la baie  
une craie  
une monnaie  
une oliveraie  
une orangerie  
une plaie  
une pagaie  
la raie  
la roseraie  
la taie



la forêt  
la paix

# LES NOMS TERMINÉS EN [wa]

-oi	-oie	-ois	-oix	-oigt
un emploi la foi la loi la paroi un roi le tournoi	le foie la joie une oie une proie de la soie la voie <i>une courroie</i>	un anchois du bois un chamois une fois un Gaulois un mois un pois un villageois	le choix la croix la noix la voix	le doigt
			-oit un endroit un exploit le toit	-oids le poids
				-oid le froid

## LES NOMS TERMINÉS EN [i]

### noms masculins

**-i**

un abri  
un appui  
un canari  
le céleri  
un cri  
un ennemi  
du gui  
un oubli  
un pari  
un pli  
un rôti  
le souci

**-is**

un avis  
le fouillis  
du hachis  
le logis  
un permis  
un radis  
un rubis  
un tapis

**-it**

l'appétit  
un bandit  
un biscuit  
du bruit  
l'esprit  
un habit  
un lit

**-id**

un nid  
**-ie**  
un incendie  
le parapluie

**-il**

un fusil  
du persil  
un outil

**-ix**

le prix

**-iz**

du riz

### noms féminins

**-ie**

une librairie  
la pâtisserie  
la pharmacie  
une sonnerie

### exceptions

la brebis  
la fourmi  
la nuit  
la perdrix  
la souris

## LES NOMS TERMINÉS EN [u]

### noms masculins

**-ou**

un bijou  
un caillou  
un clou  
le cou  
le coucou  
le genou  
le hibou  
un kangourou  
un pou  
un trou  
un verrou

**-oup**

le coup  
le loup  
**-ous**  
le rendez-vous

**-out**

un bout  
le coût  
un égout  
le goût

**-oux**

un époux  
le houx

### noms féminins

**-oue**

la boue  
la joue  
la proue  
la roue

### exception

la toux



# LES NOMS TERMINÉS EN -AIL-/-EIL-/-EUIL-/-OUIL-

## noms masculins

### -ail

un détail  
un portail  
un rail  
un travail  
un vitrail

### -eil

un appareil  
un conseil  
un orteil  
un réveil  
le sommeil

### -euil

le chevreuil  
le seuil  
*le cerfeuil*  
**Exceptions**  
le portefeuille  
le chèvrefeuille

## noms féminins

### -aille

une bataille  
une écaille  
une médaille  
une muraille  
la paille

### -eille

une bouteille  
une corbeille  
une groseille  
une merveille  
une oreille

### -euille

la feuille

### -ouil

le fenouil

### -ouille

la citrouille  
la gargouille  
la grenouille  
une nouille

**Exceptions :** l'œil, l'accueil, l'orgueil

## LES NOMS TERMINÉS PAR -S OU -X AU SINGULIER

-S

un colis  
un concours  
le corps  
un cours  
un discours

un engrais  
une fois  
un héros  
le jus  
un logis

un palais  
un parcours  
un pays  
un puits  
le repos

le succès  
un taudis  
le temps  
du velours  
le verglas

-X

un choix  
un creux  
une croix

du houx  
une noix  
la paix

un prix  
une toux  
une voix grave

## LES ACCENTS

Un accent est un signe écrit au-dessus d'une voyelle pour **modifier la prononciation** ou le **sens** d'un mot.



### l'accent aigu

sur e uniquement

du café  
l'été  
un téléphone  
du thé

### l'accent grave

sur a, e, u

de la crème  
jusqu'à  
là  
où

### l'accent circonflexe

sur a, e, i, o, u

un théâtre  
une enquête  
un traîneau  
une côte  
une croûte

### le tréma

sur e, i, u

Noël  
du maïs  
Esaü

# MOTS INVARIABLES

①

hier  
aujourd'hui  
demain  
avant  
après

②

maintenant  
toujours  
encore  
jamais  
souvent  
enfin  
aussi

③

avec  
sans  
chez  
parmi  
comme

④

d'abord  
pendant  
puis  
alors  
ensuite

⑤

moins  
plus  
rien  
plusieurs  
chaque

⑥

bien  
mieux  
assez  
très  
vraiment  
beaucoup  
trop

⑦

là  
là-bas  
voilà  
ici  
voici

⑧

devant  
derrière  
loin  
près  
partout

⑨

depuis  
soudain  
longtemps  
surtout  
déjà

⑩

tard  
tôt  
bientôt  
aussitôt  
autrefois  
parfois

⑪

dans  
dedans  
dehors  
vers  
ailleurs

⑫

sinon  
mais  
donc  
parce que  
car

⑬

lorsque  
presque  
quelqu'un  
puisque

⑭

où  
quand  
comment  
pourquoi  
combien  
est-ce que  
jusqu'à  
jusqu'où

⑮

sur  
dessus  
sous  
dessous  
autour

⑯

pour  
tellement  
tant  
peut-être  
autant



## Classement alphabétique dans les corrections

ailleurs  
alors  
après  
assez  
aujourd'hui  
aussi  
aussitôt  
autant  
autour  
autrefois  
avant  
avec  
beaucoup  
bien  
bientôt

car  
chaque  
chez  
combien  
comme  
comment  
d'abord  
dans  
dedans  
dehors  
déjà  
demain  
depuis  
derrière  
dessous

dessus  
devant  
donc  
encore  
enfin  
ensuite  
est-ce que  
hier  
ici  
jamais  
jusqu'à  
jusqu'où  
là  
là-bas  
loin

longtemps  
lorsque  
maintenant  
mais  
mieux  
moins  
où  
parce que  
parfois  
parmi  
partout  
pendant  
peut-être  
plus  
plusieurs

pour  
pourquoi  
près  
presque  
puis  
puisque  
quand  
quelqu'un  
rien  
sans  
sinon  
soudain  
sous  
souvent  
sur

surtout  
tant  
tard  
tellement  
tôt  
toujours  
très  
trop  
vers  
voici  
voilà  
vraiment



*Les mots soulignés  
ont des homonymes.*

## ORTHOGRAPHE GRAMMATICALE 52

ou/où 53

son/sont 53

et/es/est 54

à/a/as 54

L'accord dans le groupe nominal 55



POUR T'ENTRAÎNER  
AVEC TON CARNET  
D'EXERCICES



OG1

OG2

OG3

OG4

OG5

OG6



# ORTHOGRAPHE GRAMMATICALE



## OU/OUÛ

mot qui indique un **lieu**  
(ou un moment)

Je ne sais plus **où** aller : à droite **ou** à gauche ?

mot qui indique un **choix** ;  
on peut le remplacer par « ou bien »

## SON/SONT

déterminant  
possessif

Sa veste et **son** écharpe **sont** dans le vestiaire.

verbe **être** conjugué au présent (sujet : **ils, elles**) ;  
on peut le remplacer par « étaient »



## EST/ES/ET

**verbe être** conjugué au présent avec **il, elle** ou **on** ;  
on peut le remplacer par « était »

La route **est** large.

Tu **es** prudent : tu regardes à droite **et** à gauche.

**verbe être** conjugué au présent avec **tu** ;  
on peut le remplacer par « étais »

**mot invariable** ;  
on peut le remplacer par « et puis »

## A/AS/À

**verbe avoir** conjugué au présent  
avec **il, elle** ou **on** ;  
on peut le remplacer par « avait »

**mot invariable**

Blanquette **a** envie d'aller **à** l'extérieur de son enclos.

Tu **as** cette histoire dans ton livre de lecture.

**verbe avoir** conjugué au présent avec **tu** ;  
on peut le remplacer par « avais »

## L'ACCORD DANS LE GROUPE NOMINAL

① Un groupe nominal simple comprend : **un nom, un déterminant, un ou plusieurs adjectifs.**

② Un nom au singulier s'écrit comme dans le dictionnaire.

Un nom au pluriel prend la marque du pluriel, généralement un -s.



③ Un adjectif s'accorde en genre (masculin ou féminin) et en nombre (singulier ou pluriel) avec le nom qu'il accompagne.

La marque du féminin est -e en général.

La marque du pluriel est -s en général.



• Un adjectif au masculin singulier s'écrit comme dans le dictionnaire.

*un bâtiment carré*

*ce détective intelligent*

• Un adjectif au féminin singulier prend un -e.

*une maison carrée*

*cette détective intelligente*

• Un adjectif au masculin pluriel prend un -s.

*des bâtiments carrés*

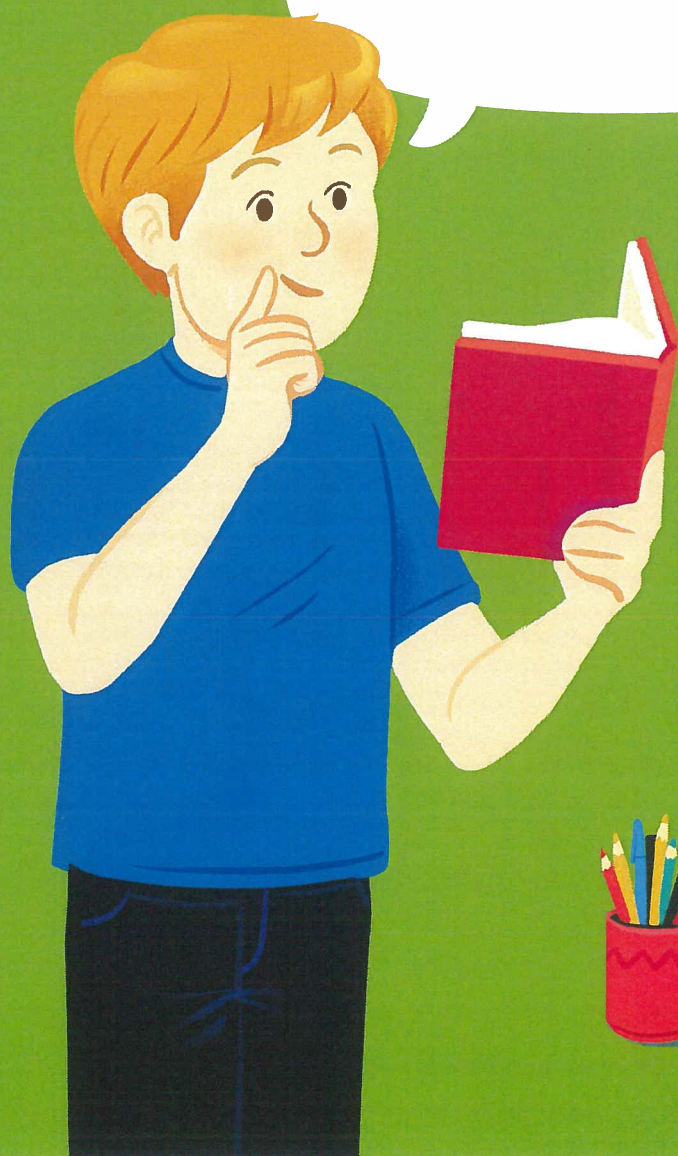
*ces détectives intelligents*

• Un adjectif au féminin pluriel prend un -es.

*des maisons carrées*

*ces détectives intelligentes*

# CONJUGAISON



**RADICAL**

Je	tu	il/elle	on	vous	ils/elles
...	...	...	...	...	...

**PRÉSENT**

...	...	...	...	...	...
-----	-----	-----	-----	-----	-----

**FUTUR**

...	...	...	...	...	...
-----	-----	-----	-----	-----	-----





## QU'EST-CE QUE LA CONJUGAISON ?

Les verbes se transforment selon les personnes de conjugaison.

tu chuchotes , vous chuchotez , ils chuchotent

Les verbes se transforment selon les temps de conjugaison :

Aujourd'hui, je réfléchis . Hier, je réfléchissais . Demain, je réfléchirai .

La conjugaison sert à modifier les verbes **selon le temps et la personne** de conjugaison.



Pour conjuguer un verbe, je dois :

① Retrouver son infinitif grâce à la formule « il faut... »

elle révisait : « il faut... réviser » → c'est le verbe réviser

L' infinitif de « révisait » est réviser.

Un infinitif se termine par -er, -ir, ou -re.

② Classer le verbe selon son groupe :

- infinitif terminé par -er → **1<sup>er</sup> groupe**
- infinitif terminé par -ir et qui forme « nous -issons » au présent → **2<sup>e</sup> groupe**
- infinitif terminé par -ir (mais ne formant pas « nous -issons » au présent), infinitif terminé par -re → **3<sup>e</sup> groupe**
- verbes être, avoir, aller, faire → **conjugaison particulière**

③ Si le verbe est du **1<sup>er</sup> groupe** ou du **2<sup>e</sup> groupe** (pour les temps simples) :

- prendre le **radical** du verbe (c'est la partie du verbe sans -er ou -ir) ;
- accoler la **terminaison** (en rouge dans les tableaux) en respectant : le **temps** et la **personne** de conjugaison.

temps	infinitif	personne	radical	terminaison	
présent	colorier	tu	colori-	-es	tu colories
imparfait	souligner	je	soulin-	-ais	je soulignais
futur	encadrer	nous	encadr-	-erons	nous encadrerons

Les verbes du 3<sup>e</sup> groupe seront étudiés au CM.

## LES PERSONNES DE CONJUGAISON

On utilise le terme « **personne de conjugaison** » pour faire comprendre :

- quelle personne parle ;
- à qui elle parle ;
- de qui elle parle.



Pour trouver la personne de conjugaison, on remplace le groupe-sujet par un pronom personnel (il/ils, elle/elles).

L'eau coule → Elle coule.

	1 <sup>re</sup> pers. du sing.		1 <sup>re</sup> pers. du pl.
	2 <sup>e</sup> pers. du sing.		2 <sup>e</sup> pers. du pl.
 	3 <sup>e</sup> pers. du sing.	 	3 <sup>e</sup> pers. du pl.

### Remarques

- Le « vous de politesse » s'utilise pour s'adresser à **une** personne que l'on ne connaît pas ou à qui l'on veut témoigner de son respect.
- Le pronom « on » (3<sup>e</sup> personne du singulier) ne remplace pas « nous » : il est utilisé pour des actions générales.

*On frissonne quand on a de la fièvre.*



## LE PRÉSENT

En ce moment, nous réfléchissons (a)

Les glaçons flottent dans l'eau. (b)

Nous soulignons toujours avec une règle. (c)

La princesse se couvre d'une peau d'âne et elle se sauve dans une contrée lointaine. (d)

Le présent est un temps de conjugaison utilisé le plus souvent pour décrire des actions qui se déroulent en même temps qu'on les exprime. (a)

Mais le présent peut aussi exprimer une vérité générale (b), une habitude (c), une action dans un récit (d).



## avoir

j'	ai
tu	as
il, elle, on	a
nous	avons
vous	avez
ils, elles	ont

## être

je	suis
tu	es
il, elle, on	est
nous	sommes
vous	êtes
ils, elles	sont

## aller

je	vais
tu	vas
il, elle, on	va
nous	allons
vous	allez
ils, elles	vont

## faire

je	fais
tu	fais
il, elle, on	fait
nous	faisons
vous	faites
ils, elles	font



**verbes du 1<sup>er</sup> groupe chanter**

je chante  
 tu chantes  
 il, elle, on chante  
 nous chantons  
 vous chantez  
 ils, elles chantent  
 radical terminaison

**Points d'attention pour certains verbes du 1<sup>er</sup> groupe****verbes en -cer placer**

je place  
 tu places  
 il, elle, on place  
 nous plaçons  
 vous placez  
 ils, elles placent

**verbes en -ger plonger**

je plonge  
 tu plonges  
 il, elle, on plonge  
 nous plongeons  
 vous plongez  
 ils, elles plongent

**verbes du 2<sup>e</sup> groupe grandir**

je grandis  
 tu grandis  
 il, elle, on grandit  
 nous grandissons  
 vous grandissez  
 ils, elles grandissent  
 radical terminaison

## L'IMPARFAIT

Au Moyen Âge, les seigneurs **avaient** de grands domaines.  
 Les paysans **cultivaient** les terres autour du château fort.  
 Les villes **étaient** fortifiées. Les foires y **réunissaient** de nombreux marchands.

L' **imparfait** est un temps qui exprime une **action passée**.  
 L'imparfait exprime des actions qui ont **duré** dans le passé ou bien qui se sont **répétées** plusieurs fois.

Dans les textes à l'imparfait, on trouve des mots comme *autrefois*, *auparavant*, etc.



## avoir

j'	avais
tu	avais
il, elle, on	avait
nous	avions
vous	aviez
ils, elles	avaient

## être

j'	étais
tu	étais
il, elle, on	était
nous	étions
vous	étiez
ils, elles	étaient

## aller

j'	allais
tu	allais
il, elle, on	allait
nous	allions
vous	alliez
ils, elles	allaient

## faire

je	faisais
tu	faisais
il, elle, on	faisait
nous	faisions
vous	faisiez
ils, elles	faisaient

**verbes du 1<sup>er</sup> groupe chanter**

je chantais  
 tu chantais  
 il, elle, on chantait  
 nous chantions  
 vous chantiez  
 ils, elles chantaient

radical terminaison

**Points d'attention pour certains verbes du 1<sup>er</sup> groupe****verbes en -cer placer**

je plaçais  
 tu plaçais  
 il, elle, on plaçait  
 nous placions  
 vous placiez  
 ils, elles plaçaient

**verbes en -ger plonger**

je plongeais  
 tu plongeais  
 il, elle, on plongeait  
 nous plongions  
 vous plongiez  
 ils, elles plongeaient

**verbes du 2<sup>e</sup> groupe grandir**

je grandissais  
 tu grandissais  
 il, elle, on grandissait  
 nous grandissions  
 vous grandissiez  
 ils, elles grandissaient

radical terminaison



## LE PASSÉ COMPOSÉ

L'été dernier, un violent orage **a éclaté** pendant la nuit.

Les éclairs **ont été** nombreux.

Nous **avons eu** peur !

La pluie **a rafraîchi** l'atmosphère.

① Le **passé composé** est un temps de conjugaison qui exprime une action complètement **achevée**.

② Le verbe au passé composé est composé de **deux parties** :

- l'**auxiliaire\*** (avoir ou être) conjugué au **présent** ;
- le **participe passé** du verbe.



### avoir

j'	ai	eu
tu	as	eu
il, elle, on	a	eu
nous	avons	eu
vous	avez	eu
ils, elles	ont	eu
	auxiliaire	participe passé

### être

j'	ai	été
tu	as	été
il, elle, on	a	été
nous	avons	été
vous	avez	été
ils, elles	ont	été
	auxiliaire	participe passé

### faire

j'	ai	fait
tu	as	fait
il, elle, on	a	fait
nous	avons	fait
vous	avez	fait
ils, elles	ont	fait
	auxiliaire	participe passé



Un **auxiliaire** : une **aide**.

verbes du 1<sup>er</sup> groupe **chanter**

j'	ai	chanté
tu	as	chanté
il, elle, on	a	chanté
nous	avons	chanté
vous	avez	chanté
ils, elles	ont	chanté
	auxiliaire	participe passé

verbes du 2<sup>e</sup> groupe **grandir**

j'	ai	grandi
tu	as	grandi
il, elle, on	a	grandi
nous	avons	grandi
vous	avez	grandi
ils, elles	ont	grandi
	auxiliaire	participe passé

## LE PASSÉ COMPOSÉ AVEC L'AUXILIAIRE ÊTRE

Oma et Charles sont allés sur le terrain de football.

Les arbitres ont réparti les équipes.

Oma est restée pour regarder le match.

Le participe passé employé avec l'auxiliaire être s'accorde en genre et en nombre avec le sujet du verbe.



**aller**

**sujet masculin**

je	<u>suis</u>	allé
tu	<u>es</u>	allé
il, on	<u>est</u>	allé
nous	<u>sommes</u>	allés
vous	<u>êtes</u>	allés
ils	<u>sont</u>	allés

auxiliaire      participe passé



**aller**

**sujet féminin**

je	<u>suis</u>	allée
tu	<u>es</u>	allée
elle	<u>est</u>	allée
nous	<u>sommes</u>	allées
vous	<u>êtes</u>	allées
elles	<u>sont</u>	allées

auxiliaire      participe passé

### Autres verbes pouvant se conjuguer avec l'auxiliaire être

arriver	monter	rentrer	retourner
entrer	passer	rester	tomber

Ils sont restés.

Elle est tombée.



## LE FUTUR

Quand je **serai** adulte, j'**exercerai** un métier.  
J'**aurai** des collègues. Nous **agirons** ensemble.

Le \_\_\_\_\_ est un temps qui exprime une **action ou un événement qui n'a pas encore eu lieu**.

Dans les phrases au futur, on trouve des expressions comme : *demain, plus tard,* \_\_\_\_\_



## avoir

j'	aurai
tu	auras
il, elle, on	aura
nous	aurons
vous	aurez
ils, elles	auront

## être

je	serai
tu	seras
il, elle, on	sera
nous	serons
vous	serez
ils, elles	seront

## aller

j'	irai
tu	iras
il, elle, on	ira
nous	irons
vous	irez
ils, elles	iront

## faire

je	ferai
tu	feras
il, elle, on	fera
nous	ferons
vous	ferez
ils, elles	feront

verbes du 1<sup>er</sup> groupe chanter

je	chant	erai	
tu	chant	eras	
il, elle, on	chant	era	
nous	chant	erons	
vous	chant	erez	
ils, elles	chant	eront	
	radical	terminaison	

verbes du 2<sup>e</sup> groupe grandir

je	grand	irai	
tu	grand	iras	
il, elle, on	grand	ira	
nous	grand	irons	
vous	grand	irez	
ils, elles	grand	iront	
	radical	terminaison	

## L'IMPÉRATIF

Entrez ! Ferme la porte ! Ne parlons pas trop fort !

L' impératif est un mode de conjugaison du verbe qui permet de donner des ordres ou des conseils.

Un verbe à l'impératif n'a pas de sujet visible.

À l'impératif, le verbe se conjugue à seulement trois « personnes ».



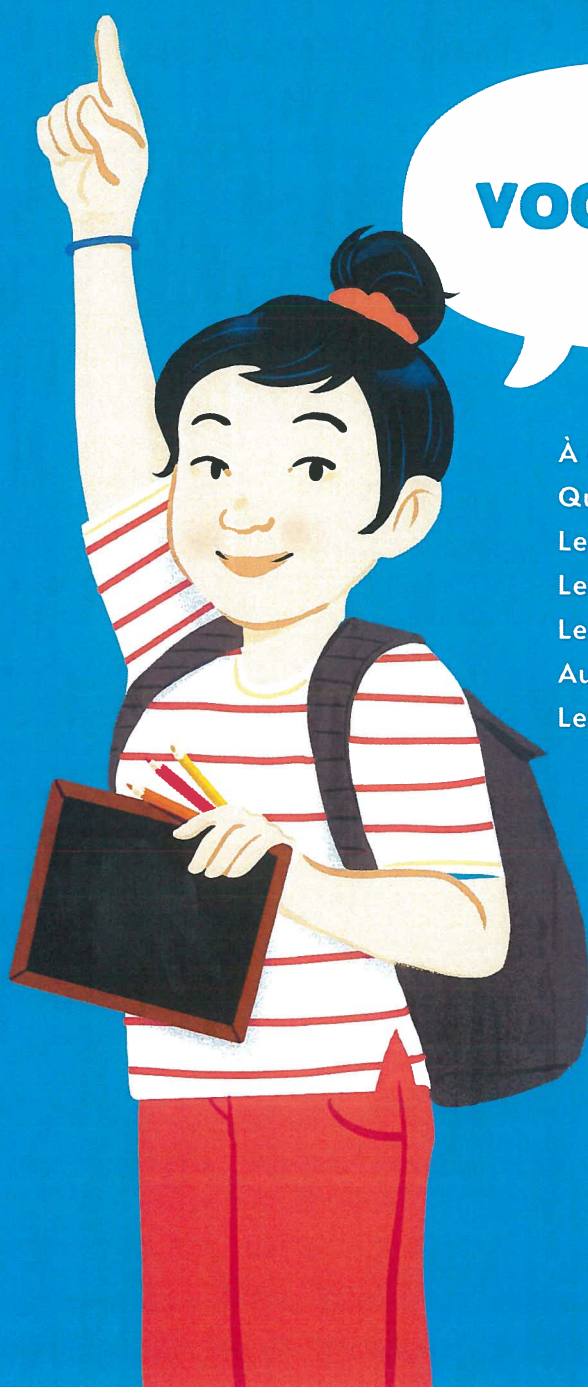
	avoir	être
2 <sup>e</sup> pers. du sing.	aie	sois
1 <sup>re</sup> pers. du pluriel	ayons	soyons
2 <sup>e</sup> pers. du pluriel	ayez	soyez

	aller	faire
2 <sup>e</sup> pers. du sing.	va	fais
1 <sup>re</sup> pers. du pluriel	allons	faisons
2 <sup>e</sup> pers. du pluriel	allez	faites

	verbes du 1 <sup>er</sup> groupe : marcher	verbes du 2 <sup>e</sup> groupe : ralentir
2 <sup>e</sup> pers. du sing.	marche	ralentis
1 <sup>re</sup> pers. du pluriel	marchons	ralentissons
2 <sup>e</sup> pers. du pluriel	marchez	ralentissez

## Remarque

À l'impératif, il n'y a pas de terminaison **-es** ou **-as** à la deuxième personne du singulier.



## VOCABULAIRE

À quoi sert le vocabulaire ?	70
Que nous indique le dictionnaire ?	71
Les familles de mots	72
Les noms génériques	73
Les synonymes	74
Autour de thèmes	75
Lexique de classe	86



## À QUOI SERT LE VOCABULAIRE ?

### un récipient

un bol ?  
une cuvette ?  
un seau ?  
une jatte ?  
un saladier ?  
un godet ?

*une coupe ?*

### un métier

un maçon ?  
une infirmière ?  
un pilote ?  
une couturière ?  
un professeur ?

*un ébéniste ?*

### chaussures

*des bottes*  
*des brodequins*  
*des sandales*  
*des baskets*  
*des pantoufles*

### poissons

*la sardine*  
*le thon*  
*le brochet*  
*la raie*  
*le saumon*



Si je connais beaucoup de mots de *vocabulaire*, mon expression sera plus *riche* et plus *précise* : je me ferai mieux comprendre.



## QUE NOUS INDIQUE LE DICTIONNAIRE ?

### ① L'orthographe du mot

② La nature du mot ( nom, verbe, adjectif )  
et le **genre** si c'est un nom ( masculin ou féminin )

### ③ Le sens du mot

Il peut y avoir plusieurs sens qui sont alors numérotés.

#### Exemple

côte (n. f.) :

1. un os du thorax.
2. une pente, une montée.
3. le rivage, le bord de la mer.

Pour chaque sens, il y a :

- toujours la **définition** ;
- parfois un exemple écrit en italique ;
- parfois des synonymes (syn.) ;
- parfois des contraires (contr.) ;
- parfois des expressions où le mot est employé.

---

---

---

---

---

---

---

---

## LES FAMILLES DE MOTS



À partir d'un mot appelé mot-racine, on peut former d'autres mots de la même famille.

Devant le mot-racine, on peut ajouter un préfixe.

Derrière le mot-racine, on peut ajouter un suffixe.



mot-racine



long

longer

allonger

prolonger

prolongation

longueur

prolongement

longue - vue

famille de mots

mot-racine



saut

sauter

sursauter

saute-mouton

sauterelle

sautiller

sautoir

sauteur

famille de mots



# LES NOMS GÉNÉRIQUES



Les **noms génériques** ont un sens très général. Ils peuvent être précisés par des **noms de sens particulier**.



noms génériques	noms de sens particulier
insecte	abeille, mouche, coccinelle, moustique, papillon, guêpe, hanneton, frelon, puceron
capitale	Berlin, Paris, Rome, Londres Madrid, Bruxelles
commerce	épicerie, boulangerie, quincaillerie, papeterie, boucherie, librairie, pharmacie
siège	banc, chaise, tabouret
sport	athlétisme, ski, natation

# LES SYNONYMES



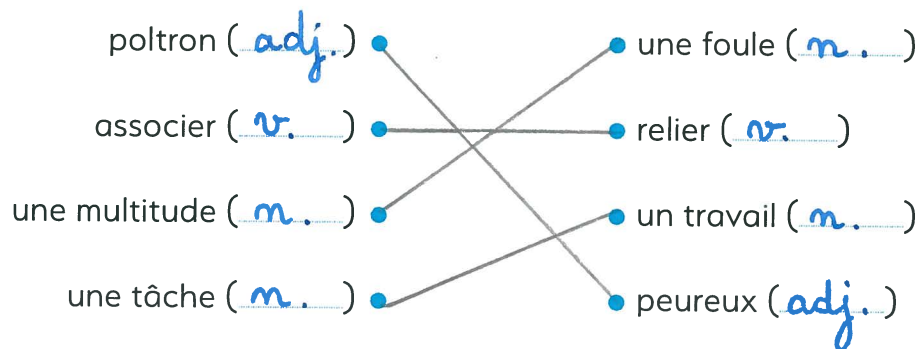
Deux mots sont synonymes quand ils ont à peu **près le même sens**.



Il faut être attentif à la **nature des mots** :

- |               |                    |               |
|---------------|--------------------|---------------|
| • un nom      | aura pour synonyme | un nom ;      |
| • un adjectif | aura pour synonyme | un adjectif ; |
| • un verbe    | aura pour synonyme | un verbe.     |

est synonyme de



## LEXIQUE DE LA CLASSE

**louche** (m. f.) : grande cuillère pour servir les liquides.

**louche** (adj.) : bizarre, suspect, dont il faut se méfier

ex: Il ne veut pas raconter sa journée, c'est louche...

contr. : clair

**illusion** (m. f.) : ① vision fausse

Un mirage est une illusion d'optique

② idée fausse

Elle pense gagner : elle se fait des illusions

**guilleret** (adj.) : rif et gai, fringant

contr. : maussade, sombre

**recupérer** (v.) : ① retrouver, reprendre récupérer ses affaires

② ramasser pour réutiliser récupérer les vieux tissus

③ retrouver ses forces récupérer après la compétition

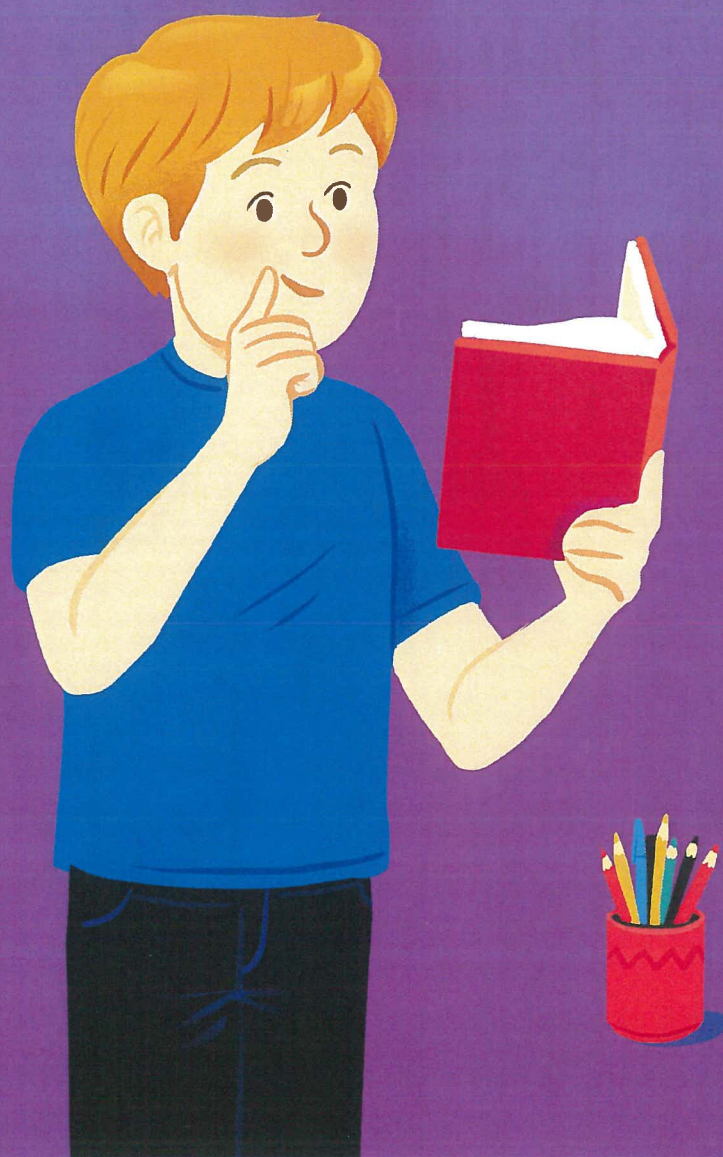
contr. : perdre

→ la récupération - irrécupérable



# FICHES OUTILS

L'alphabet	93
Alphabet phonétique international	93
Les types d'erreurs en dictée	94
Analyse grammaticale	95



## ALPHABET

A	a	À	à
B	b	Β	β
C	c	Ϸ	c
D	d	Ɖ	d
E	e	Ɛ	e
F	f	Ƒ	f
G	g	Ɠ	g
H	h	ℋ	h
I	i	Ɣ	i
J	j	ƶ	j
K	k	Ƒ	k
L	l	ℒ	l
M	m	ℳ	m
N	n	ℕ	n
O	o	Ɔ	o
P	p	Ɔ	p
Q	q	Ɔ	q
R	r	℞	r
S	s	Ƨ	s
T	t	Ƨ	t
U	u	Ɔ	u
V	v	Ƨ	v
W	w	Ƨ	w
X	x	℞	x
Y	y	Ƨ	y
Z	z	Ƨ	z

## ALPHABET PHONÉTIQUE INTERNATIONAL

[a] comme dans *date*  
 [ɑ] comme dans *pâte*  
 [ə] comme dans *gredin*  
 [e] comme dans *pré*  
 [ɛ] comme dans *mère*  
 [i] comme dans *rire*  
 [j] comme dans *yeux*  
 [œ] comme dans *peur*  
 [ø] comme dans *lieu*  
 [o] comme dans *rose*  
 [ɔ] comme dans *note*  
 [y] comme dans *pur*  
 [u] comme dans *trou*  
 [w] comme dans *oui*  
 [ɑ̃] comme dans *manger*  
 [ɛ̃] comme dans *matin*  
 [œ̃] comme dans *lundi*  
 [ɔ̃] comme dans *saison*

[b] comme dans *bon*  
 [d] comme dans *déjà*  
 [f] comme dans *froid*  
 [g] comme dans *gare*  
 [k] comme dans *car*  
 [l] comme dans *loup*  
 [m] comme dans *main*  
 [n] comme dans *non*  
 [p] comme dans *par*  
 [ʀ] comme dans *raton*  
 [s] comme dans *sol*  
 [t] comme dans *tas*  
 [v] comme dans *ver*  
 [z] comme dans *zéro*  
 [ʃ] comme dans *chat*  
 [ʒ] comme dans *jardin*  
 [ɲ] comme dans *agneau*  
 [ŋ] comme dans *smoking*

## LES TYPES D'ERREURS EN DICTÉE

Une « carte mentale » d'aide à la relecture se trouve sur le site [criterion.fr](http://criterion.fr).

types d'erreurs	erreurs	corrections	remèdes
<b>P</b> PONCTUATION	où vas-tu, Chloé !	Où vas-tu, Chloé ?	<ul style="list-style-type: none"> <li>• penser aux majuscules en début de phrase ;</li> <li>• écouter la consigne de ponctuation</li> </ul>
<b>A</b> ACCENT	la colére, l'intérèt	la colère, l'intérêt	<ul style="list-style-type: none"> <li>• bien écouter le son</li> <li>• consulter la fiche de préparation ou le dictionnaire</li> </ul>
<b>LC</b> LECTURE	une cachhte	une cachette	<ul style="list-style-type: none"> <li>• relire</li> </ul>
<b>LX</b> LEXIQUE	une abitude	une habitude	<ul style="list-style-type: none"> <li>• consulter la fiche de préparation ou bien la leçon ou bien le dictionnaire</li> </ul>
<b>O</b> OUBLI	le seuil la porte	le seuil de la porte	<ul style="list-style-type: none"> <li>• relire</li> </ul>
<b>GN</b> GENRE ET NOMBRE	les fillette hardi	les fillettes hardies	<ul style="list-style-type: none"> <li>• accorder le groupe du nom</li> </ul>
<b>GR</b> GRAMMAIRE	elle à peur	elle a peur	<ul style="list-style-type: none"> <li>• réfléchir à la nature du mot</li> </ul>
<b>C</b> CONJUGAISON	il es là	il est là	<ul style="list-style-type: none"> <li>• consulter les tableaux de conjugaison</li> </ul>



# ANALYSE GRAMMATICALE

## FICHE OUTIL

**Pour faire l'analyse grammaticale d'un mot, il faut auparavant analyser la phrase,** c'est-à-dire chercher, dans l'ordre, le groupe-verbe, le groupe-sujet, le complément d'objet direct, les compléments circonstanciels.

<b>nom</b>	<ul style="list-style-type: none"> <li>● nom commun/nom propre</li> <li>● <i>genre et nombre ?</i></li> <li>● <i>fonction ?</i> <ul style="list-style-type: none"> <li>● sujet du verbe ★</li> <li>● c.o.d. du verbe ★</li> <li>● c. circ. du verbe ★</li> </ul> </li> </ul>
<b>déterminant</b>	<ul style="list-style-type: none"> <li>● déterminant</li> <li>● <i>fonction ? se rapporte au nom ★</i></li> <li>● <i>genre et nombre ?</i></li> </ul>
<b>adjectif qualificatif</b>	<ul style="list-style-type: none"> <li>● adjectif qualificatif</li> <li>● se rapporte au nom ★</li> <li>● <i>genre et nombre ?</i></li> </ul>
<b>verbe</b>	<ul style="list-style-type: none"> <li>● verbe ★ (<i>écrire l'infinitif du verbe</i>)</li> <li>● ★ groupe</li> <li>● temps ★</li> <li>● <i>personne ?</i></li> </ul>
<b>pronom</b>	<ul style="list-style-type: none"> <li>● pronom</li> <li>● remplace le nom ★</li> <li>● <i>fonction ?</i> <ul style="list-style-type: none"> <li>● sujet du verbe ★</li> <li>● c.o.d. du verbe ★</li> </ul> </li> </ul>